



华中农业大学
HUAZHONG AGRICULTURAL UNIVERSITY

2016届毕业生研究生 就业质量年度报告



华中农业大学
二〇一六年十二月

目 录

前言

1. 学校学位与研究生教育概况.....	1
2. 基本情况.....	2
2.1 规模结构.....	2
2.2 总体就业率.....	2
2.3 分学科就业率.....	3
3. 相关分析.....	5
3.1 就业形式分布.....	5
3.2 学历、性别交叉分析.....	5
3.3 单位性质.....	6
3.4 就业地域.....	9
3.5 就业行业.....	11
3.6 工作职位类别.....	11
3.7 工作薪酬.....	12
3.8 专业与职业相关度.....	15
3.9 择业途径.....	15
3.10 就业影响因素.....	16
3.11 待就业原因.....	17
4. 主要特点.....	18
5. 发展趋势.....	19
6. 反馈建议.....	20

图目录

图 1: 2016 届毕业研究生学历结构分布	2
图 2: 2016 届毕业研究生就业结构分布	5
图 3: 2016 届毕业研究生分类型就业情况	6
图 4: 2016 届博士毕业生就业单位性质	6
图 5: 2016 届硕士毕业生就业单位性质	7
图 6: 2016 届毕业研究生就业单位性质实际—期望差距值	7
图 7: 毕业研究生就业单位性质 (2016 届、2015 届、2014 届)	8
图 8: 2016 届毕业研究生就业地域分布	9
图 9: 2016 届毕业研究生生源地域分布	10
图 10: 2016 届毕业研究生就业行业分布	11
图 11: 2016 届毕业研究生工作职位类别	12
图 12: 2016 届毕业研究生的工作月薪酬	12
图 13: 2016 届毕业研究生工作月薪酬的实际—期望差距值	13
图 14: 毕业研究生的工作月薪酬对比分析 (2016 届、2015 届、2014 届)	14
图 15: 2016 届毕业研究生签约工作岗位与专业对口对比	15
图 16: 2016 届毕业研究生成功签约的渠道	16
图 17: 影响毕业研究生就业的原因	16
图 18: 2016 届毕业研究生未落实工作单位的原因	17

表目录

表 1: 2016 届毕业研究生就业率统计表	2
表 2: 2016 届博士毕业生分学科就业率	3
表 3: 2016 届学术型硕士毕业生分学科就业率	3
表 4: 2016 届专业型硕士毕业生分类型就业率	4
表 5: 2016 届毕业研究生分性别就业率	5
表 6: 2016 届毕业研究生生源地与实际工作地域交叉对比	10

前 言

研究生教育是国民教育的顶端，是科技第一生产力和人才第一资源重要结合点的集中体现，是培养拔尖创新人才和创业人才的主要途径，也是国家创新体系的重要组成部分。学校一直高度重视研究生教育，在创建特色鲜明的研究型大学的奋斗历程中，把突出创新能力，培养一流研究生，不断提高研究生教育水平，不断增强研究生创新创业能力，努力创建特色鲜明的高水平研究生教育基地作为重要的工作内容。

研究生就业质量是研究生教育教学和人才培养质量的重要反映。为全面反映毕业研究生有关工作，完善就业状况反馈机制，及时回应社会关切、接受社会监督，建立健全就业工作评价系统，根据教育部教学司《关于做好2016年高校毕业生就业质量报告编制发布工作的通知》文件精神，学校对2016届毕业研究生就业质量年度报告进行了编制发布。

本报告主要依据学校2016年上报湖北省教育厅审核通过的毕业研究生就业信息（以《湖北省高等学校毕业生就业办公信息系统》为准，时间截止于2016年9月1日）、学校2016届毕业研究生滚动调查数据分析，以及学校近年来推进研究生就业工作所采取的举措与经验。主要包括：学校学位与研究生教育概况、基本情况、相关分析、主要特点、发展趋势以及反馈建议等。

1.学校学位与研究生教育概况

华中农业大学是一所教育部直属、国家“211工程”建设重点大学，迄今已有118年办学历史。学校研究生教育始于1953年，1981年经国务院学位委员会批准，成为全国首批具有博士、硕士学位授权单位之一。

学校在理学、工学、农学、管理学四个学科门类具有博士学位授权，其中，博士授权一级学科13个、二级学科67个，博士后科研流动站13个；在经济学、法学、文学、理学、工学、农学、管理学七个学科门类具有硕士学位授权，其中硕士授权一级学科19个、二级学科104个。具有农业推广、兽医、工程、风景园林、工商管理、社会工作、公共管理、林业等8种硕士专业学位授权资格。目前在校研究生规模达到7433人。

学校拥有一支高水平的研究生导师队伍。现有博士生导师300余人、硕士生导师800余人。有中国科学院院士1人，中国工程院院士4人，美国科学院外籍院士1人，第三世界科学院院士2人，千人计划专家19人，万人计划专家14人，长江学者23人，国家杰青20人，973计划首席科学家6人，现代农业产业技术体系首席科学家1人、岗位科学家39人。国家自然科学基金创新研究群体3个，部省级优秀创新团队38个。国家级教学名师4人，国家级教学团队7个。

学校科研条件优良。现有国家重点实验室2个，国家与地方联合工程实验室1个，国家专业实验室4个，省部重点(工程)实验室21个，国际联合实验室（研究中心）5个，国家工程（技术）研究中心4个，部省研发中心24个，校企共建实验室（研发中心）28个，省部级检验检测机构4个，省级人文社科重点研究基地2个。

“十二五”期间，获批科研项目5388项，经费31.29亿元，省部级及以上科技奖励94项。在杂交油菜、绿色水稻、优质种猪、动物疫苗、优质柑橘、试管种薯等研究领域，取得一批享誉国内外的标志性成果。

改革开放以来，尤其是本世纪以来，学校“内抓规范求质量，外抓机遇求发展”，坚持育人为本、德育为先、能力为重、全面发展，坚持研究生教育与学科建设、科技创新、社会服务紧密结合，坚持研究、改革、建设、管理相结合，研究生教育实现了跨越式发展。学科结构更加优化，培养能力显著增强，培养类型多元，质量保障体系更加健全，研究生创新能力与研究生教育贡献率显著提高，研究生已经成为学校科研工作的主力军与生力军。学校为国家和社会输送了2972位博士、15872位硕士，为国家农业现代化建设提供了巨大的智力支持。

2. 基本情况

2.1 规模结构

2016 届毕业研究生共计 1736 人，其中博士生 168 人，占 9.68%，学术型硕士生 989 人，占 56.97%，专业型硕士生 579 人，占 33.35%。男生 822 人，占 47.35%，女生 914 人，占 52.65%。博士毕业生中男生 101 人，女生 67 人；硕士毕业生中男生 721 人，女生 847 人。具体的学历/性别分布见图 1。

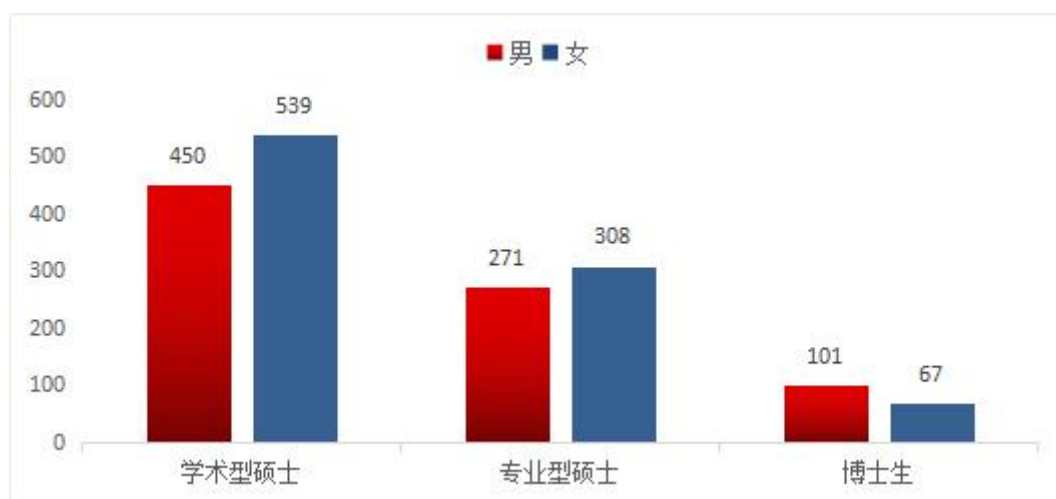


图 1：2016 届毕业研究生学历结构分布

2.2 总体就业率

截止至 2016 年 9 月 1 日，2016 届研究生总体就业率为 93.55%，较 2015 届研究生总体就业率提高 1.2 个百分点。博士生就业率为 86.31%，学术型硕士生就业率为 94.14%，专业型硕士生就业率为 94.65%。男生就业率为 95.26%，女生就业率为 92.01%。详见表格 1。

表格 1：2016 届毕业研究生就业率统计表

	毕业生人数	就业人数	就业率
总体	1736	1624	93.55%
博士生	168	145	86.31%
学术型硕士生	989	931	94.14%
专业型硕士生	579	548	94.65%
男生	822	783	95.26%
女生	914	841	92.01%

2.3 分学科就业率

2.3.1 博士分学科就业率

2016 届博士毕业生专业分布在 13 个一级学科，其中有 4 个一级学科的就业率达到 100%。就业率高于 80% 的一级学科有 11 个。详见表 2。

表 2：2016 届博士毕业生分学科就业率（按一级学科代码排序）

一级学科	就业人数	毕业人数	就业率 (%)	一级学科	就业人数	毕业人数	就业率 (%)
生物学	21	24	87.50	植物保护	2	3	66.67
农业工程	1	1	100.00	畜牧学	7	10	70.00
食品科学与工程	6	6	100.00	兽医学	27	29	93.10
作物学	24	28	85.71	水产	11	13	84.62
园艺学	19	22	86.36	农林经济管理	16	20	80.00
农业资源与环境	8	9	88.89	公共管理	2	2	100.00
风景园林学	1	1	100.00	合计	145	168	86.31

2.3.2 学术型硕士分学科就业率

2016 届学术型硕士毕业生专业分布在 25 个一级学科，其中 9 个一级学科的就业率达到 100%，21 个一级学科就业率高于 90%。总体就业率为 94.14%。见表 3。

表 3：2016 届学术型硕士毕业生分学科就业率（按一级学科代码排序）

一级学科	就业人数	毕业人数	就业率 (%)	一级学科	就业人数	毕业人数	就业率 (%)
应用经济学	12	13	92.31	食品科学与工程★	46	53	86.79
法学	10	14	71.43	作物学★	96	99	96.97
社会学★	19	20	95.00	园艺学★	84	88	95.45
马克思主义理论	12	13	92.31	农业资源与环境★	46	48	95.83
新闻传播学	5	5	100.00	植物保护★	59	64	92.19
大气科学	2	2	100.00	畜牧学★	53	55	96.36
生物学★	147	160	91.88	兽医学★	99	104	95.19
生态学★	9	9	100.00	林学★	32	35	91.43
化学工程与技术	24	24	100.00	水产★	47	47	100.00
轻工技术与工程★	5	7	71.43	工商管理★	22	23	95.65
农业工程★	32	32	100.00	农林经济管理★	7	7	100.00
环境科学与工程★	25	25	100.00	公共管理★	29	33	87.88
风景园林学★	9	9	100.00	合计	931	989	94.14

备注：其中标记★为硕士学位授权一级学科。

2.3.3 专业学位硕士分类型就业率

2016 届专业学位硕士毕业生分布在 8 种专业学位类型，其中三个学科的就业率达到 100%，其余均高于 90%（工商管理、公共管理专业硕士为委托培养）。

表 4：2016 届专业型硕士毕业生分类型就业率

一级学科	就业人数	毕业人数	就业率 (%)
农业推广硕士	214	226	94.69
兽医硕士	52	57	91.23
工程硕士	159	170	93.52
风景园林硕士	27	27	100
林业硕士	9	9	100
社会工作硕士	44	46	95.65
工商管理硕士	28	29	96.55
公共管理硕士	15	15	100
合计	548	579	94.65

3. 相关分析

3.1 就业形式分布

2016 届毕业研究生中，协议就业为主要就业形式，占总体比重 85.54%；升学、出国出境留学的所占总体比重为 7.09%（硕博连读或转博生未计入就业率统计范围）。5 人自主创业，占总体比例 0.29%，分别为生态科技、果业科技、文化传播、宠物医院以及批发零售。详见图 2。

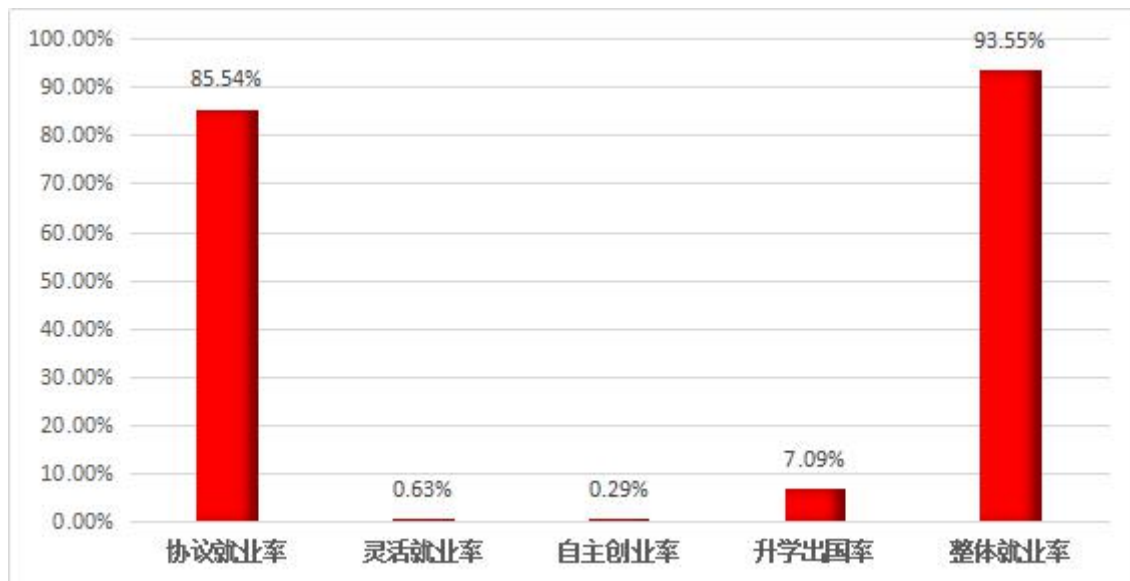


图 2: 2016 届毕业研究生就业结构分布

3.2 学历、性别交叉分析

表 5: 2016 届毕业研究生分性别就业率

性别	分类	博士生	学术型硕士	专业型硕士	合计
男生	毕业人数	101	450	271	822
	就业人数	90	434	259	783
	就业率	89.11%	96.44%	95.57%	95.26%
女生	毕业人数	67	539	308	914
	就业人数	55	497	289	841
	就业率	82.09%	92.21%	93.83%	92.01%
合计	毕业人数	168	989	579	1736
	就业人数	145	931	548	1624
	就业率	86.31%	94.14%	94.65%	93.55%

表 5 为毕业研究生的学历类型与性别就业率的对比，在学历单项分类中专硕就业率（94.65%）> 学硕就业率（94.14%）> 总体就业率（93.55%）> 博士就

业率(86.31%);在性别单项分类中男生就业率(95.26%) > 总体就业率(93.55%) > 女生就业率 (92.01%)，具体数据对比见图 3。

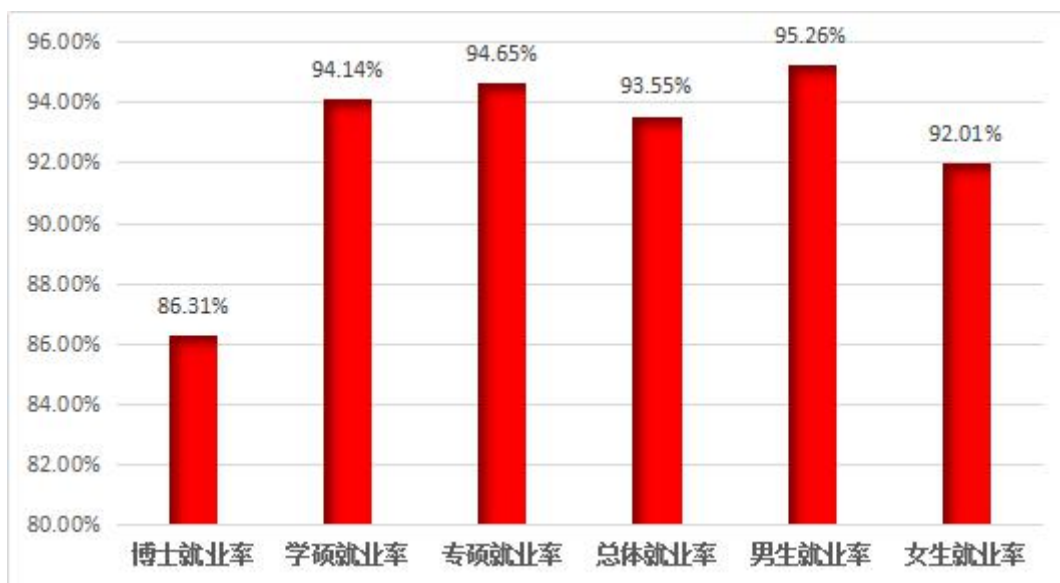


图 3：2016 届毕业研究生分类型就业情况

3.3 单位性质

2016 届博士毕业生中，选择继续深造的占 26.90%，选择就业的占 73.10%。在高等院校和科研院所就业的占 59.31%，在企业就业的占 8.28%，在医疗卫生单位就业的占 0.69%，进入机关及事业单位的占 4.83%。详见图 4。

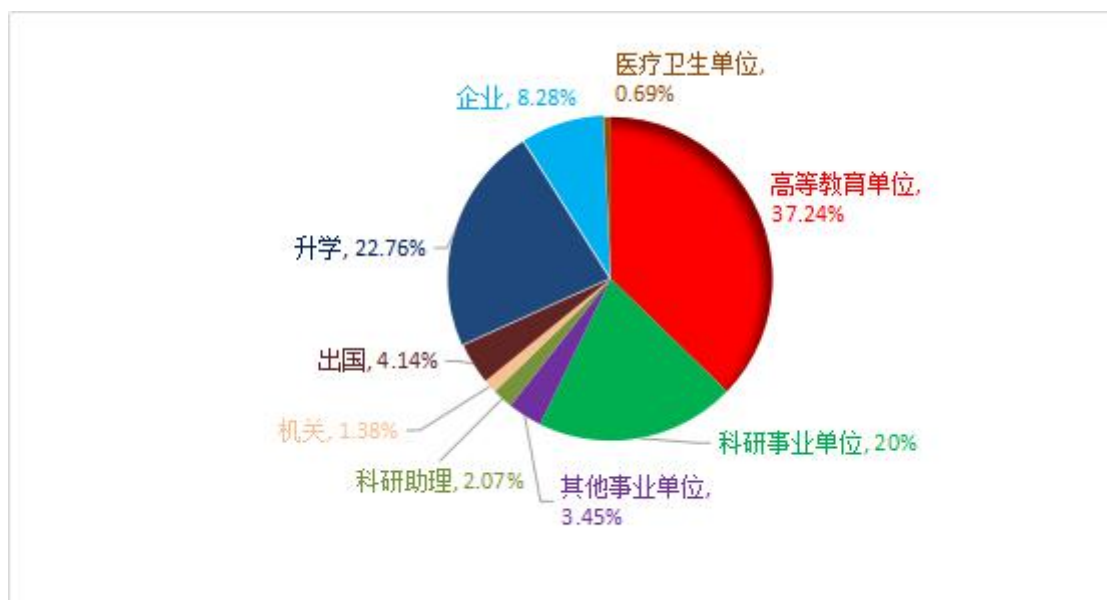


图 4：2016 届博士毕业生就业单位性质

2016 届专业型硕士生的就业率略高于学术型硕士生。就业渠道排第一位的是企业（包括国企、三资企业及其他企业），67.77%学硕和 67.52%专硕进入企业就职；其次是事业单位，在事业单位就职的毕业生比例专硕（21.90%）高于学硕

(18.05%)；在国企就业的比例专硕(16.42%)高于学硕(10.20%)；在民营企业就业的比例学硕(52.52%)高于专硕(46.17%)；学硕和专硕在三资企业就业比例相当，其他就业渠道占总体比重值均较小。详见图 5。

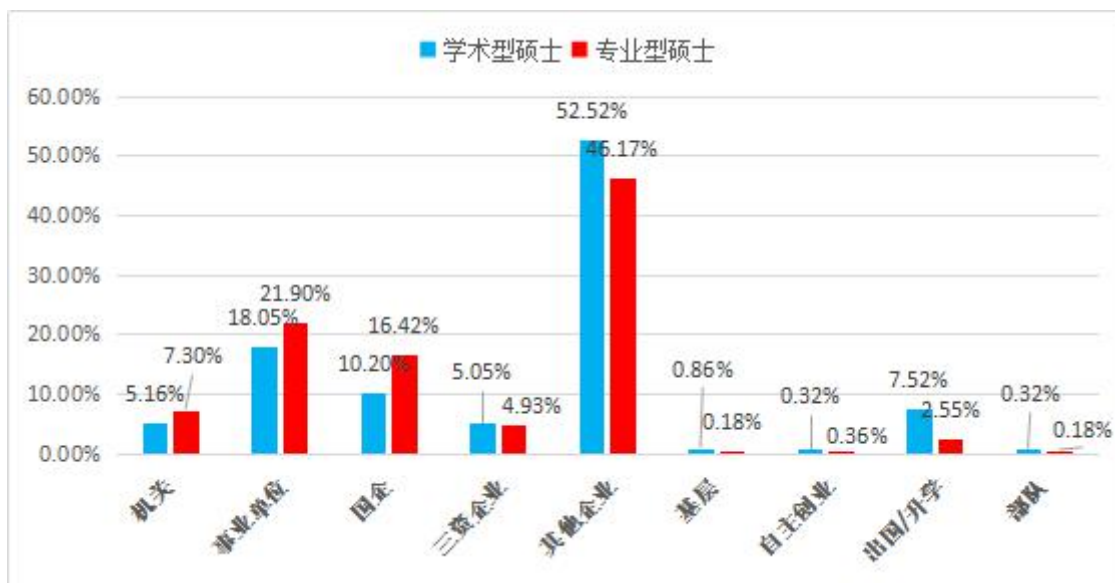


图 5：2016 届硕士生就业单位性质

通过对 2016 届毕业研究生就业单位性质的实际就业数据与期望意愿数据进行对比分析，差值最大的是民营企业，实际就业比期望就业高出 25.10%；其次是公务员和高校，实际就业比期望就业值低 7.74%和 6.71%。详见图 6。

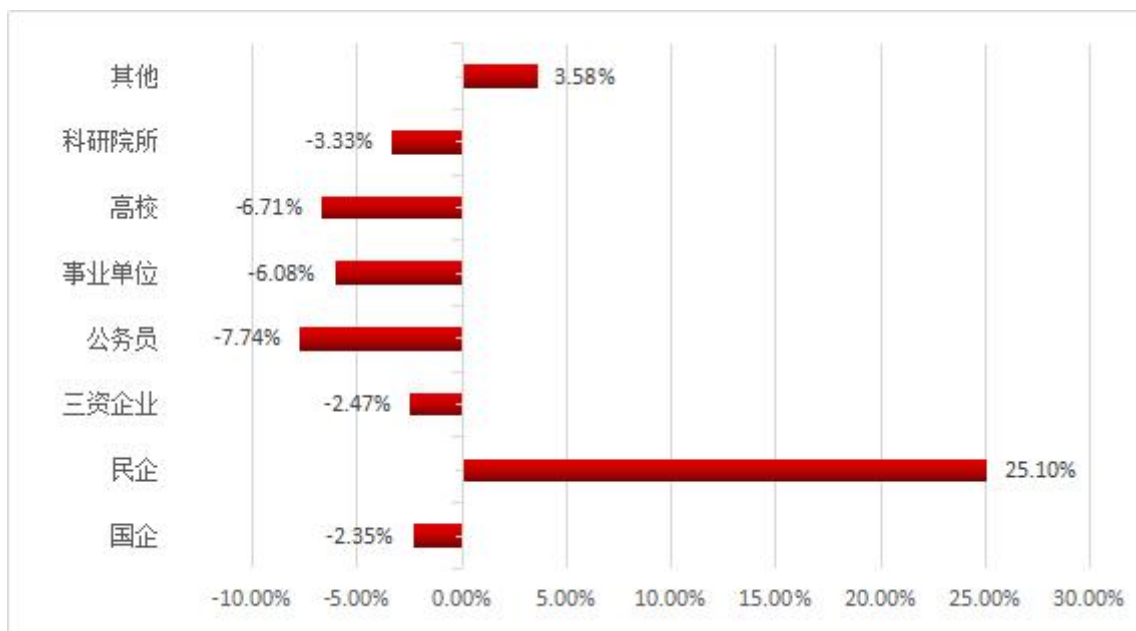


图 6：2016 届毕业研究生就业单位性质实际一期望差距值

通过对 2016、2015、2014 届毕业研究生单位性质数据的对比分析发现，目前毕业研究生进入机关事业的比例基本保持一致（2016 届 11.2%，2015 届 12.03%，

2014 届 12.9%)；进入科研院所及高校的人数所占比重下降幅度较大（2016 届 10.17%，2015 届 19.10%，2014 届 18.79%）；步入企业的人数明显增多（2016 届 64.90%，2015 届 55.53%，2014 届 55.66%）。详见图 7。

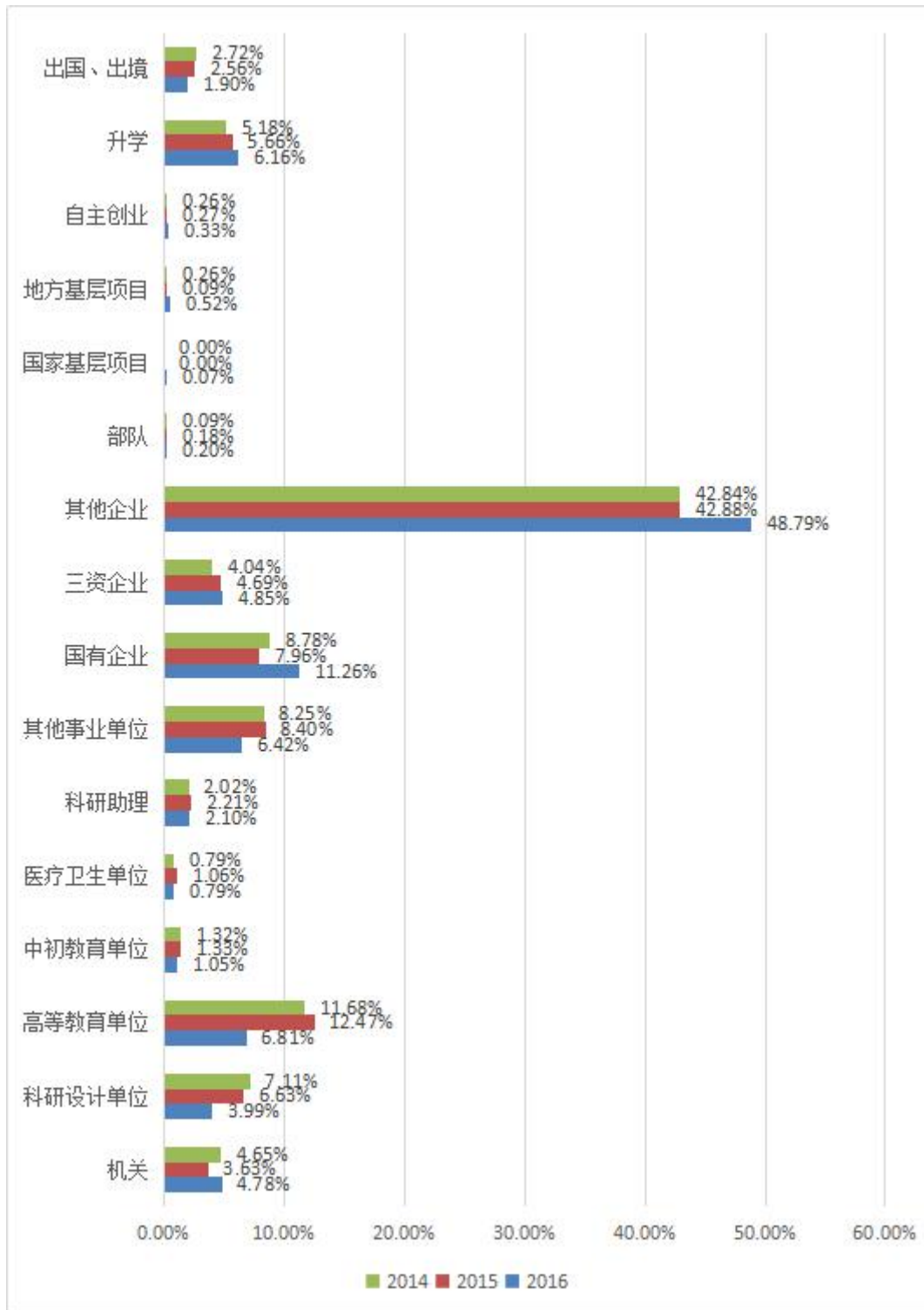


图 7：毕业研究生就业单位性质（2016 届、2015 届、2014 届）

3.4 就业地域

3.4.1 实际就业地域

2016 届毕业研究生就业地域因不同学历层次与类型有所差异。博士生中有 20% 的人在一线城市和东部沿海地区就业，50% 左右的人选择中部省份工作，9.02% 的人前往西部省会就业，15.58% 的人选择在县级以下地区工作；硕士毕业生约 20% 的人去了北上广深就业（学术型 31.45%，专业型 35.63%）（学术型 19.96%，专业型 19.58%）；选择西部省会就业的比重较小，学术型硕士 4.34%，专业型硕士 4.38%。详见图 8。

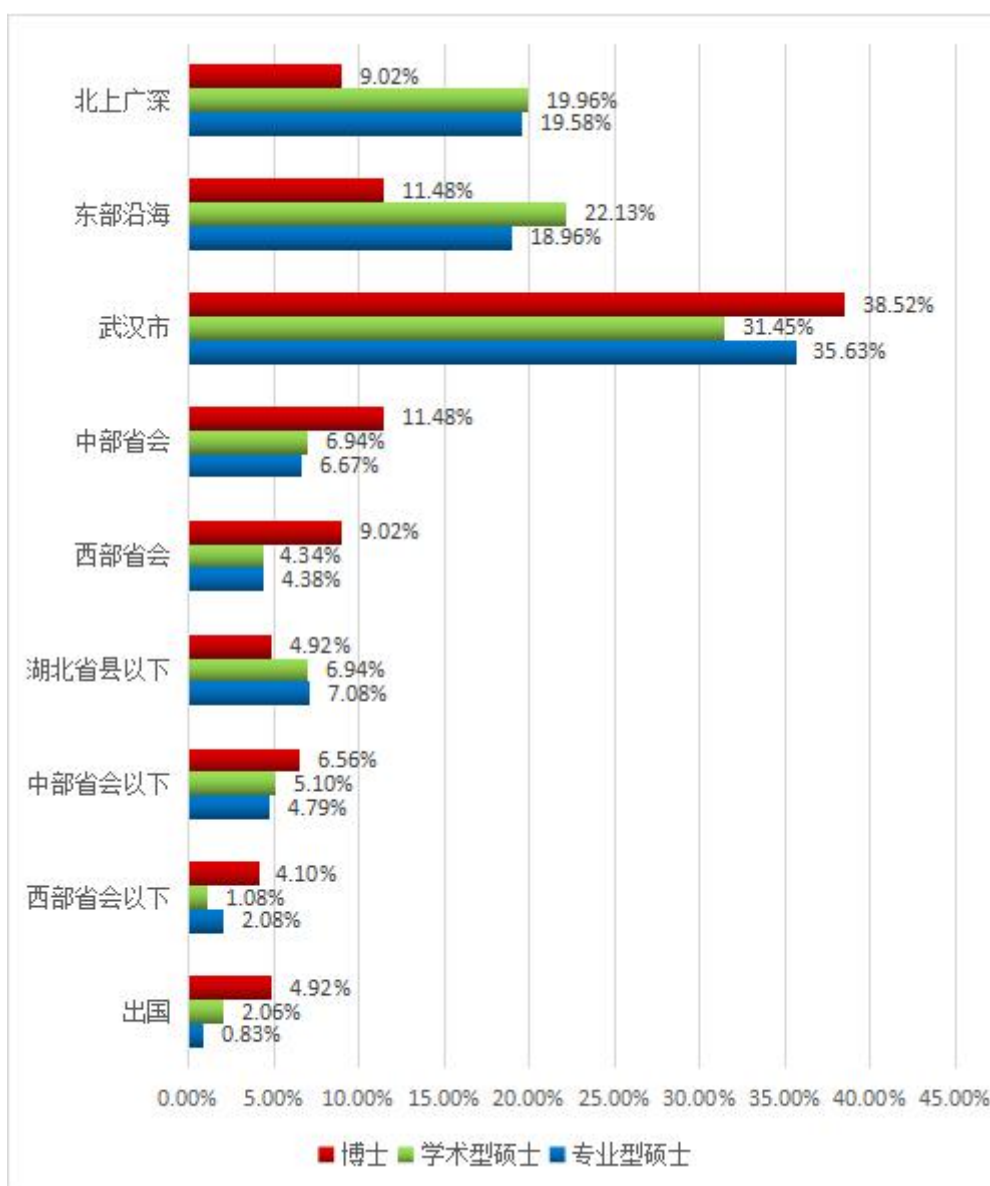


图 8：2016 届毕业研究生就业地域分布

3.4.2 生源地域

2016 届毕业研究生中，绝大部分来自中部地区，占 71.83%，其中来自湖北省（含武汉市）的占 37.19%；来自西部地区的占 7.61%，来自北上广深和东部沿海等经济发达地区的占 20.56%。生源地域分布见图 9。

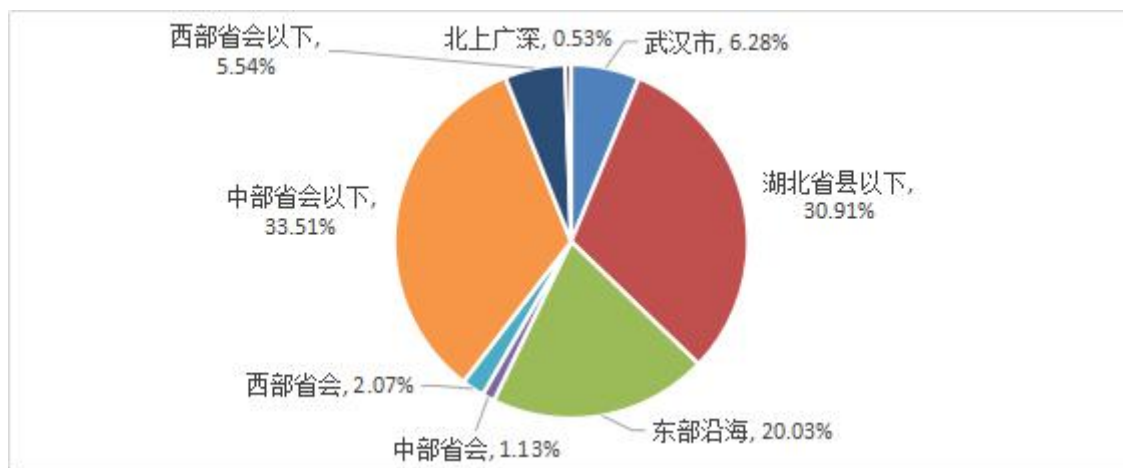


图 9: 2016 届毕业研究生生源地域分布

3.4.3 生源地与就业地交叉分析

通过对毕业研究生的生源地和实际就业流向地两项数据进行交叉对比分析，生源地是北上广深的研究生中 87.50%的就业时选择北上广深；48.33%的东部生源地毕业研究生围绕东部沿海地区择业；湖北省生源的毕业生中 62.30%青睐于在湖北省内范围进行择业，其中有 47.22%选择武汉市作为就业地；西部研究生有 43.86%返回西部就业。详见表 6。

表 6: 2016 届毕业研究生生源地与实际工作地域交叉对比表

生源地 (%)	就业地 (%)							
	北上广深	东部沿海	武汉市	中部省会	西部省会	湖北县市及以下	中部县市及以下	西部县市及以下
北上广深	87.50	0.00	0.00	0.00	12.50	0.00	0.00	0.00
东部沿海	21.00	48.33	22.00	3.00	2.00	1.67	1.33	0.67
武汉市	17.02	8.51	68.09	1.06	0.00	5.32	0.00	0.00
中部省会	29.41	23.53	5.88	35.29	5.88	0.00	0.00	0.00
西部省会	16.13	16.13	12.9	0.00	51.61	0.00	0.00	3.23
湖北县市及以下	17.93	14.47	42.98	3.24	2.16	17.06	1.30	0.86
中部县市及以下	13.32	15.34	29.28	15.34	3.19	3.39	12.95	1.20
西部县市及以下	15.66	7.23	31.33	2.41	25.30	1.20	2.41	14.46

3.5 就业行业

2016 届毕业研究生就业行业人数分布最多的是农林牧渔业（23.8%），随后依次是科学研究和技术服务业（19.3%）、教育行业（13.1%）；另外，制造业、公共管理、社会保障和社会组织以及信息技术服务业都有一定的毕业生分布，其他行业中就业人数很少。详见图 10。

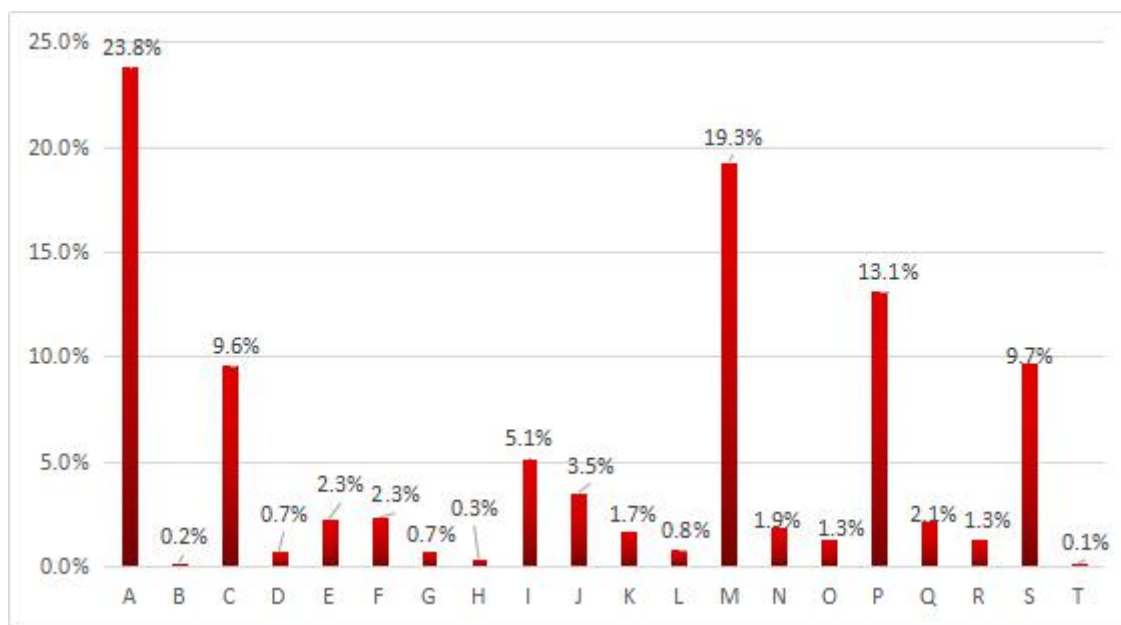


图 10：2016 届毕业研究生就业行业分布

注：行业分类——A 农、林、牧、渔业； B 采矿业； C 制造业； D 电力、热力、燃气及水生产和供应业； E 建筑业； F 批发和零售业； G 交通运输、仓储和邮政业； H 住宿和餐饮业； I 信息传输、软件和信息技术服务业； J 金融业； K 房地产业； L 租赁和商务服务业； M 科学研究和技术服务业； N 水利、环境和公共设施管理业； O 居民服务、修理和其他服务业； P 教育； Q 卫生和社会工作； R 文化、体育和娱乐业； S 公共管理、社会保障和社会组织； T 军人。

3.6 工作职位类别

2016 届毕业生的就业职位主要集中于教育科研类和专业技术类。在科研院所、高校和企事业单位从事科学研究和教学工作人员占 26.38%（科研类为 18.19%、教学类为 8.19%），从事专业技术相关工作占 38.91%（其中农林牧渔类 17.52%、工程技术类 11.66%、卫生专业技术类 0.47%、其他专业技术类 9.26%）。详见图 11。

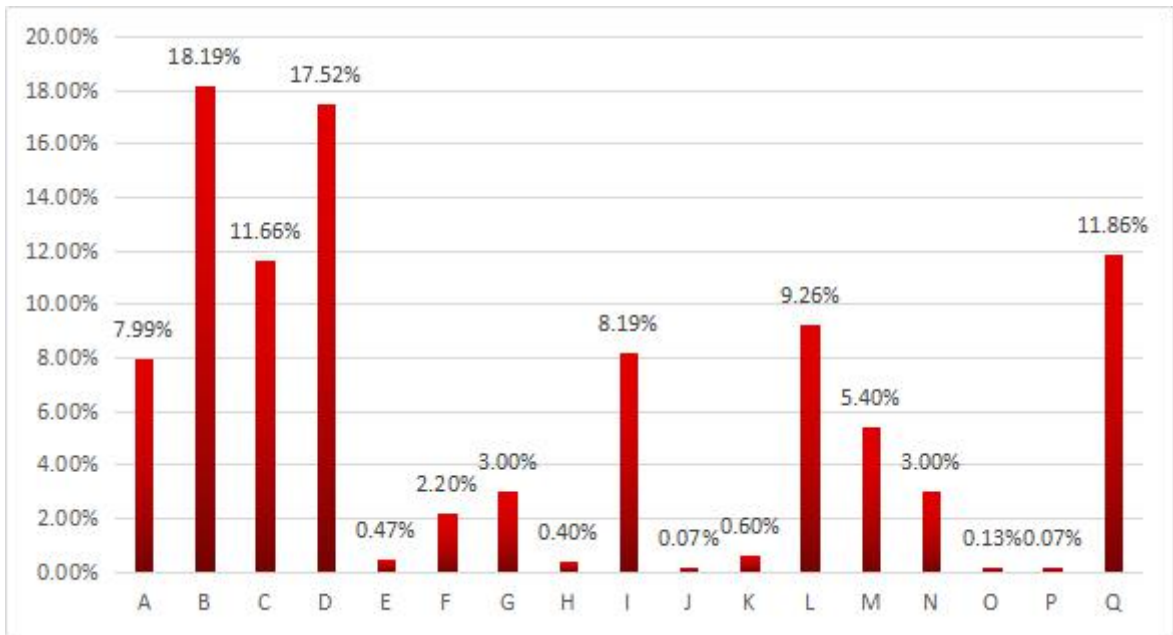


图 11：2016 届毕业研究生工作职位类别

注：职位分类——A 公务员； B 科学研究人员； C 工程技术人员； D 农林牧渔业技术人员； E 卫生专业技术人员； F 经济业务人员； G 金融业务人员； H 法律专业人员； I 教学人员； J 文学艺术工作人员； K 新闻出版和文化工作人员； L 其他专业技术人员； M 办事人员和有关人员； N 商业和服务业人员； O 生产和运输设备操作人员； P 军人； Q 其他人员。

3.7 工作薪酬

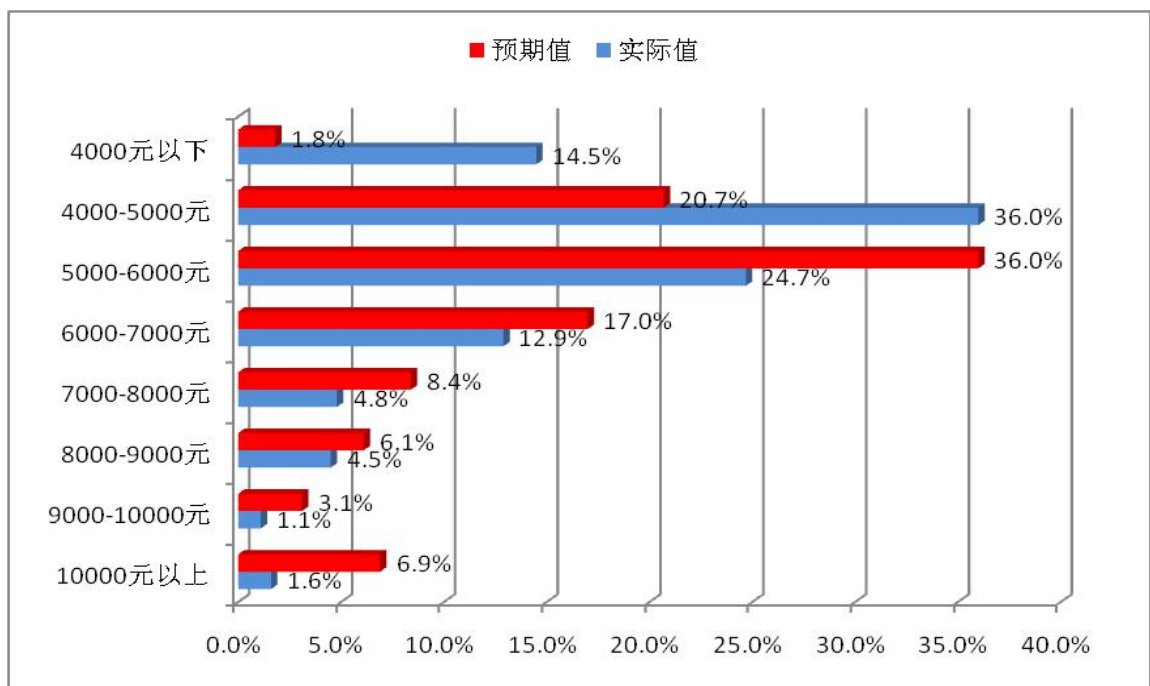


图 12：2016 届毕业研究生的工作月薪酬

截止到 2016 年 9 月 1 日，2016 届毕业研究生中有 86.5% 签约就业（升学、出国不计算在内）。对签约学生实际月薪进行调查显示，49.5% 的毕业生月薪在 5000 元以上，36% 的毕业生工作月薪在 4000-5000 元之间，4000 元/月以下占 14.5%。详见图 12。

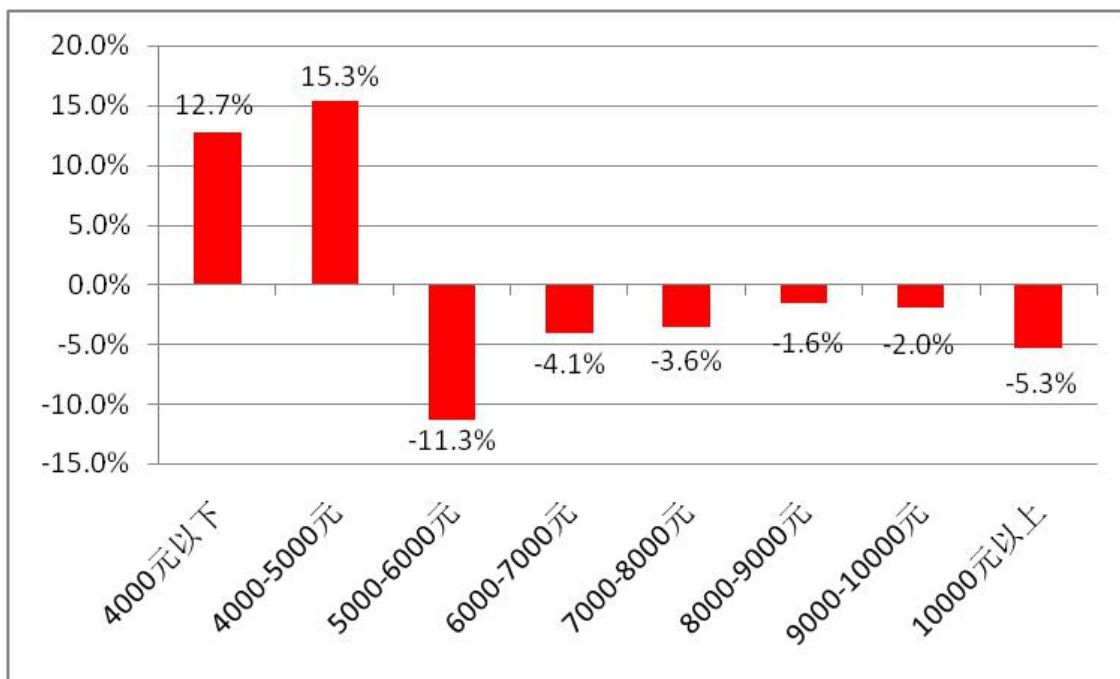


图 13：2016 届毕业研究生工作月薪的实际一期望差距值

上图 13 反映的是毕业生对工作薪酬的实际值与期望月薪之间的差距。表明，65.9% 的毕业生月薪期望值未得到满足。月薪 5000 元是毕业生期望月薪底线。

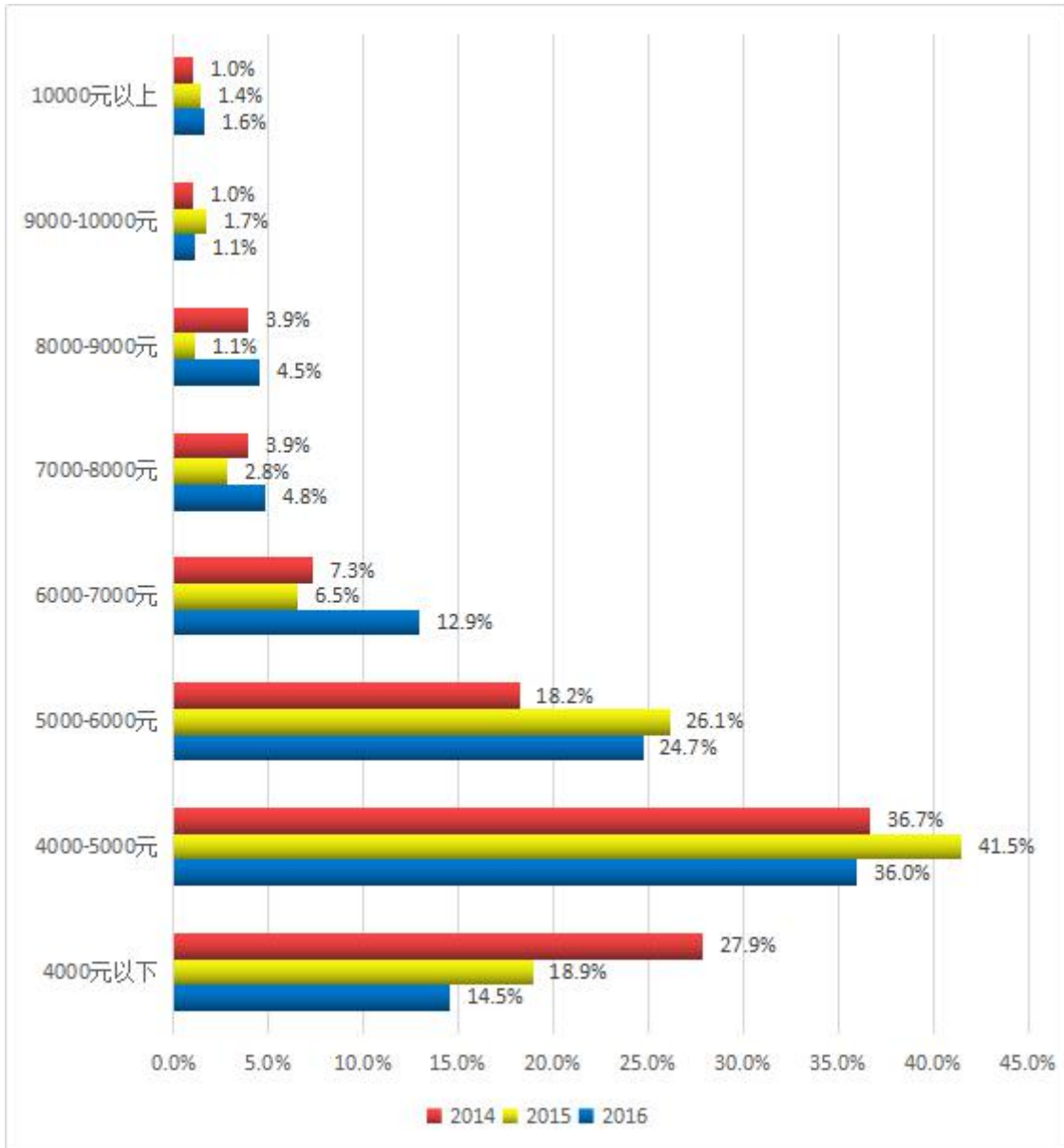


图 14：毕业研究生的工作月薪对比分析（2016 届、2015 届、2014 届）

尽管部分毕业研究生的工作薪酬并未达到预期，但是通过对比 2016 届、2015 届与 2014 届的数据不难发现，毕业研究生基本月薪上升趋势明显。同前两年相比，月薪在 4000 元以下的所占比重下降明显，从 2014 届的 27.9% 下降到 2016 届的 14.5%；工作在 5000-7000 之间的比例上升（2016 届 37.6%，2015 届 32.6%，2014 届 25.5%）。详见图 14。

3.8 专业与职业相关度

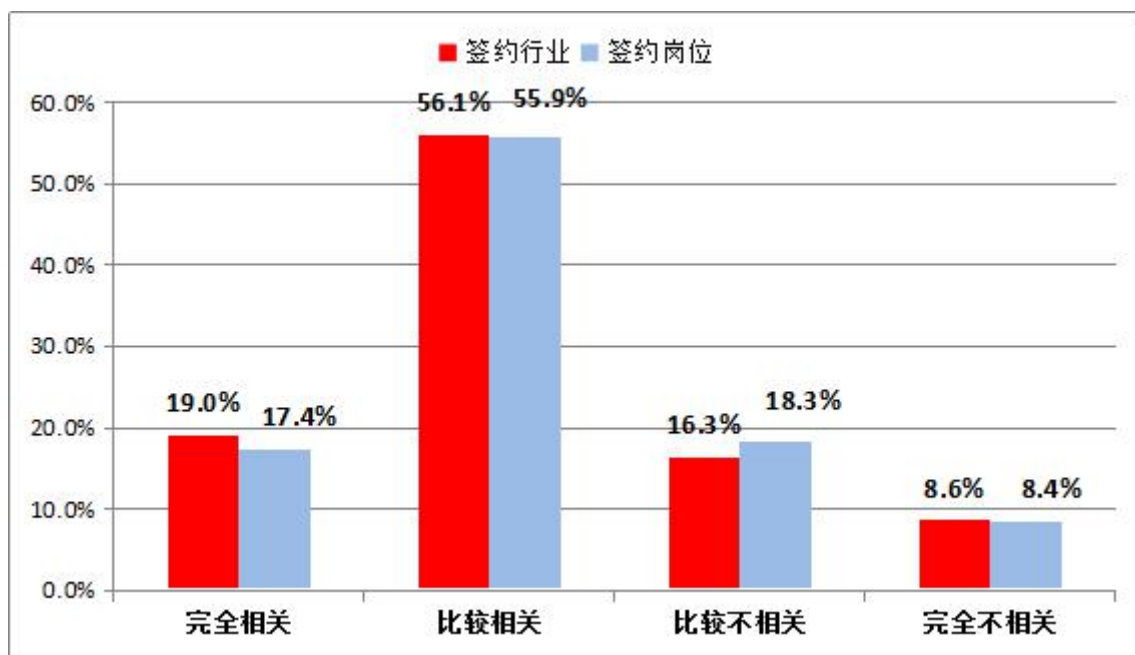


图 15：2016 届毕业研究生签约工作岗位与专业对口对比

上图 15 反映的是 2016 届毕业研究生中已签约群体的工作行业和岗位与自身所学专业的相关度。如图所示，近八成的毕业生所签约的工作行业以及工作岗位都与自身的所学专业比较相关。对相关程度赋值，1 代表完全相关，2 代表比较相关，3 代表比较不相关，4 代表完全不相关。已签约毕业生群体的工作行业与自身专业相关度是 2.11，具体从事的工作岗位与自身所学专业的相关度为 2.09，行业相关度略高于岗位相关度，但均与专业学科保持着较程度的相关。表明，研究生所学专业对就业有着很大的影响，学生也愿意从事与专业相关工作。

3.9 择业途径

图 16 反映的是毕业研究生成功签约途径。所图所示，38.9%通过校内的大型供需见面会和专场招聘会签约，所占比重最大；其次是朋友亲戚介绍、通过实习、和其他高校供需见面会，其比重分别为 16.7%、11.8%、8.6%。这数据表明毕业生接受求职信息和成功签约的最重要渠道来源于正规的供需见面会或企业校园招聘会（占成功签约群体的 51.5%），信息发布平台包括校内就业网站、其他高校网站、校外专业网站和社会就业网站，其中校内信息平台及校内就业现场招聘（占成功签约群体的 14.4%）起到了关键作用。

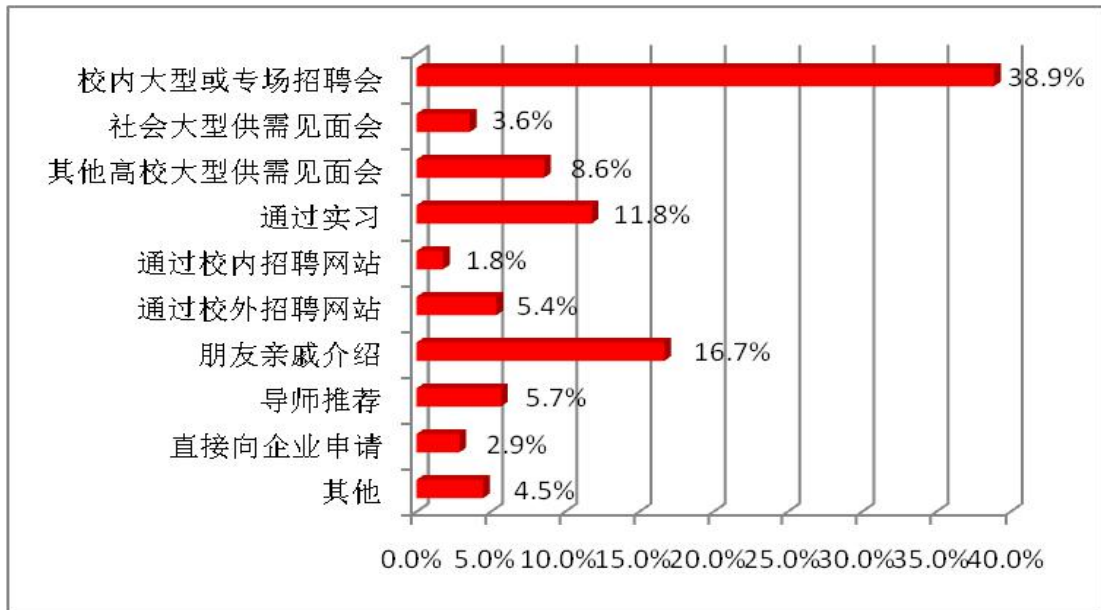


图 16：2016 届毕业研究生成功签约的渠道

3.10 就业影响因素

图 17 反映的是对学生初次就业造成影响的各种因素。其中 59.6% 的人认为学校培养质量对毕业生就业影响最大，其次是学校的社会影响力（55.8%）、行业经济形势（37.4%），这三个客观因素排序最为靠前；学生的个人因素影响稍次，如学生个人意愿占 31.8%，学生读研期间参与的科研项目占 24.9%，学生的第一学历占 20.8%；11.0% 的学生认为导师的社会关系对求职就业有所帮助。

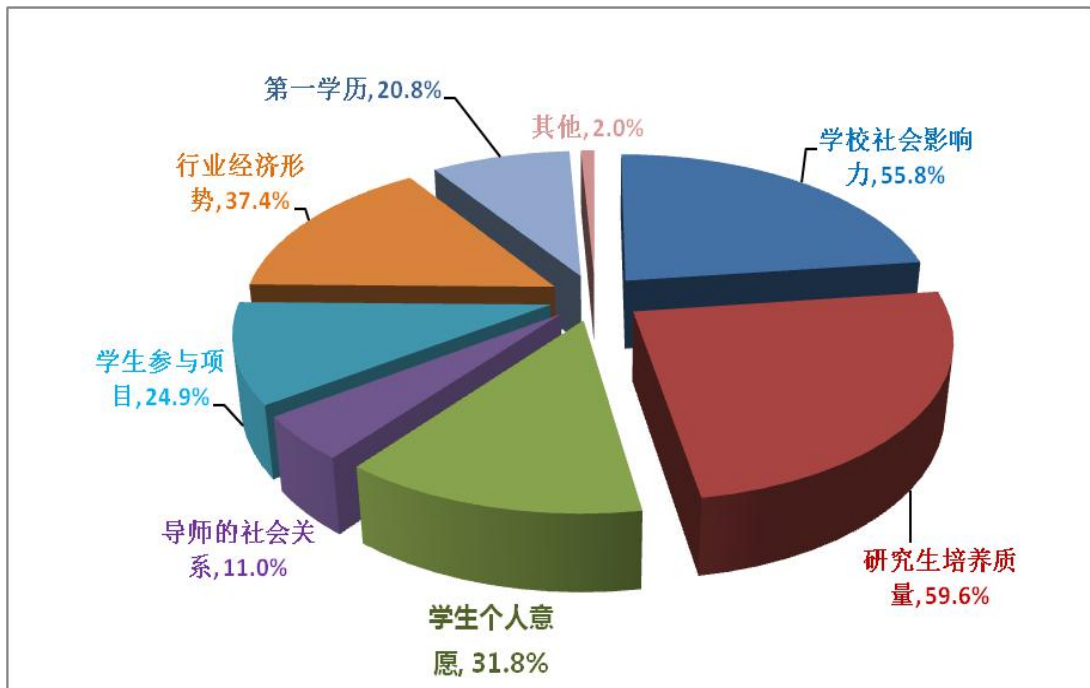


图 17：影响毕业研究生就业的原因

3.11 待就业原因

图 18 反映的是毕业离校前仍未签订书面就业协议情况。其中 30.37%人“等待公务员或事业单位招聘”，占该群体比重最大；其次是“忙于毕业，无暇就业”，占 20.56%；选择“考博或出国”、“有明确想法但未实现”和“就业地域限制求职”的，分别为 11.21%、11.21%和 10.28%。其余选项在所占比例较小。

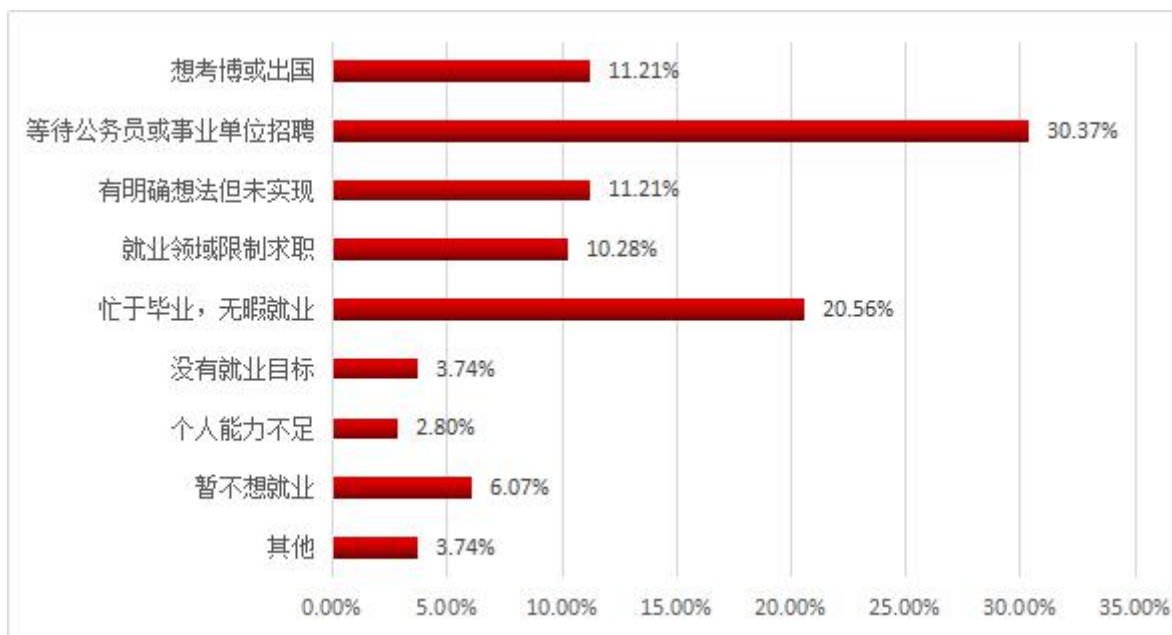


图 18：2016 届毕业研究生未落实工作单位的原因

4.主要特点

通过对基本数据的相关分析,学校 2016 届毕业研究生就业呈现以下几个特点:

第一,博士研究生就业主要流向高校和科研院所(78.30%),其次是企业(16.04%)。硕士研究生就业主要流向企业(学硕 73.29%,专硕 69.29%),其次是机关事业单位(学硕 14.63%、专硕 15.92%)。

第二,选择继续深造的博士毕业研究生呈增长趋势。2014—2016 届初次就业的博士毕业研究生中,继续攻读博后的人数分别为 25 人、30 人和 31 人,占当年毕业博士的比例分别为 16.13%、17.44%、18.45%。

第三,毕业研究生基本月薪上升趋势明显。同前两年相比,基本月薪在 4000 元以下的所占比重明显下降(2014 届 27.9%,下降到 2016 届 14.5%);基本月薪在 6000 元以上比例明显上升(2014 届 17.1%,上升到 2016 届 24.9%)。

第四,毕业研究生实际就业地与生源地和学校所在地关系显著。生源所在地经济发展状况与毕业生就业选择成正相关,例如 87.50%来自北上广深的研究生选择在北上广深就业;48.33%的东部生源地毕业研究生围绕东部沿海地区择业。43.86%西部生源的研究生回到西部就业;28.52%的中部地区毕业研究生回到中部地区(不含湖北省)就业。校园所在地对研究生就业区域也有明显影响,62.30%的湖北生源选择在湖北就业,其中选择在武汉就业的人数最多,比例高达 47.22%。

第五,近八成毕业生签约的行业和岗位与自身所学专业相关。培养质量决定就业质量,研究生综合素质越高,在所学专业领域做出的创新成果越多,签约选择机会就越多,就业满意度也越高。同时具有多方就业渠道,基本上能找到与自己专业相关并适合自己的岗位。

第六,不同层次的研究生滞后就业的主要原因不同。博士研究生滞后就业的主要原因是毕业与就业的矛盾,因发表高水平学术成果需要周期较长,往往要等学术论文被接收后才安心找工作。硕士研究生滞后就业的主要原因是很多地区公务员和事业单位的选录操作时间晚于初次就业率统计时间。

5. 发展趋势

回顾 2016 年毕业研究生就业工作，基本就业形势和发展趋势与 2015 年大体相当，总体而言，研究生就业将会保持相对稳定。

——经济增速放缓，对就业的拉动效应减弱。新兴经济体面临着经济结构调整、出口下滑等问题，世界经济艰难复苏，影响着就业的发展。此外，由于科技进步、劳动生产率提高等因素，也使一些企业减少新员工吸纳，甚至排挤出部分劳动力，这也会导致就业的结构性问题。

——新兴产业在我国的良好发展前景导致技术技能人才短缺，促进就业。国家对绿色景观逐渐重视和深度开发使园林、绿化和园艺景观设计等专业成为当前人才供求市场的热点。此外，农村经济持续发展，农业科技相关人才需求加大，一定程度上促进了就业。

——企业已成为研究生就业主渠道。企业在创造就业岗位、吸纳就业方面发挥越来越重要的作用，尤其是随着专业学位硕士生招生比例的逐年增加，将会有更多研究生在企业就业。

——提高质量、服务需求成为学校研究生教育改革主旋律，必将推动研究生培养更加符合社会需要。同时，研究生就业面临的结构化矛盾短期内难以消除，女研究生就业压力依然存在，是需要重点支持和帮扶的对象。

6. 反馈建议

2016 届毕业研究生滚动调查回收问卷中，有 336 份（占 34.89%）对学校教育教学建设与改革提出了意见和建议，内容十分广泛。关注度较为集中的是以下三个方面：

第一，进一步完善专硕培养模式。专业学位硕士研究生教育满足了社会对高层次应用型人才的需求。近年来，学校加大改革与建设力度，专硕培养质量明显提高，专硕毕业生受到了广大用人单位的肯定与欢迎，签约普遍比学术型硕士早。当前，专硕培养模式还需要进一步完善，特别是专硕课程结构与内容、毕业评价标准方面，如何体现出与学硕的差异性，还需要进一步探索。

第二，进一步强化实践教育。研究生最喜欢的日常教育活动为社会实践，认为亟待加强的能力也为实践能力。研究生通过参加社会实践活动，获得接触社会、认识社会的机会，将所学专业知识运用到实践活动中，不仅可以服务社会，还可以提前了解工作的模式，把握相关工作单位需求，从而间接地促进了就业。学校已把社会实践纳入人才培养方案必修环节，实践经费也纳入年初经费预算。当前要解决的突出问题是转变导师在培养研究生过程中只重视科研不重视实践的倾向，加强组织，提供大量实践机会。

第三，大力加强人文教育。育人先育德，成才先成人。人文精神是学校文化密不可分的重要构件，加强校园人文教育是提升学校精神文化的重要途径。过弱的文化陶冶使学生人文素养不高；过窄的专业教育使学生的学术视野不宽；过重的功利导向使学生综合素质培养与基础训练不够；过强的共性制约使学生的个性发展不优。因此，学校需要结合自身特点，加强人文学科的建设，提升人文教育在校园文化活动中的比重。